



STUDENTSKÁ 1133
591 01 ŽDÁR NAD SÁZAVOU
Tel: 566651192, 605407990
e-mail: blaha.stan@gmail.com

ZODP. PROJEKTANT: STANISLAV BLAHA

PROJEKTANT: STANISLAV BLAHA

AUTORIZACE: PARÉ

STAVEBNÍK: SVAZ VODOVODŮ A KANALIZACÍ ŽDÁRSKO,
VODÁRENSKÁ 2, 591 01 ŽDÁR NAD SÁZAVOU IČO: 43383513

MÍSTO STAVBY: ŽDÁR NAD SÁZAVOU

KRAJ: VYSOČINA

AKCE:

**ŽDÁR NAD SÁZAVOU
- REKONSTRUKCE VODOVODU A KANALIZACE
SÍDLIŠTĚ 7, 3. – 5. ETAPA**

DATUM: 04/2019
STUPEŇ: DPS
ZAK.ČÍS: 2019/BI/001

ČÁST: D. DOKUMENTACE INŽENÝRSKÉHO OBJEKTU

OBJEKT: D.2 KANALIZACE

REVIZE:

OBSAH: POPIS OPRAV KANALIZACE

PŘÍLOHA: **D.2.2**

Oprava kanalizace č. 1

v úseku mezi šachtami č. 1205 – 1208, kanalizace PB DN 400, staničení 8,72 m

závada – trhliny síťového charakteru

návrh řešení: bezvýkopová oprava potrubí pomocí injektáže



Oprava kanalizace č. 2

v úseku mezi šachtami č. 1203 – 1205, kanalizace PB DN 400, staničení 19,11 m

závada – spojení stok PB DN 400 a PB DN 300 bez šachty

návrh řešení: vsazení nové revizní šachty č. 2984 v místě spojení stoky PB DN 400 a stoky PB DN 300. Šachta s hl. asi 3,24 m, poklop na úrovni 585,56 m.n.m., dno šachty na úrovni 582,32 m.n.m.

Vedlejší stoka napojena s převýšením 0,2 m, dno na úrovni 582,52 m.n.m.

Propojení s betonovou kanalizací DN 300 bude provedeno pomocí 2 x KT C 160 GA DN 300 o délce 0,6 m, spojky SC360W o rozsahu 340 – 360 mm, spojky SC445W o rozsahu 420-445 mm a vložek BC16/300 o rozsahu 300 – 399 mm a BC24/300 o rozsahu 300 – 399 mm.

Propojení s betonovou kanalizací DN 400 bude provedeno na dvou místech pomocí 4 x KT C 160 GA DN 400 o délce 0,75 m, 2 x spojky SC490W o rozsahu 465 – 490 mm, 2 x spojky SC540W o rozsahu 510-540 mm a 2 x vložky BC16/400 o rozsahu 400 – 499 mm.

Osazení 1 odbočky DN 400 / 200 / 90° pro novou uliční vpust', která je součástí projektu města.

Propojení nové odbočky s novou vpustí je součástí projektu komunikací a bude provedeno pomocí plastového potrubí DN 200 s přechodkou plast / KT DN 200.



Oprava kanalizace č. 3

v úseku mezi šachtami č. 1203 – 1205, kanalizace PB DN 400, staničení 12,82 m

závada – příčná trhлина

návrh řešení: bezvýkopová oprava potrubí pomocí injektáže



Oprava kanalizace č. 4

šachta č. 1197 na kanalizaci PB DN 400

závada – poškozené a chybějící dno šachty

návrh řešení: sanace šachetního dna s vytvořením nového kameninového žlabu a nástupnice z betonu



Oprava kanalizace č. 5

v úseku mezi šachtami č. 1228 – 1230, kanalizace PB DN 400, staničení 49,26 m

závada – příčná trhлина

návrh řešení: bezvýkopová oprava potrubí pomocí injektáže



Oprava kanalizace č. 6

v úseku mezi šachtami č. 1227 – 1228, kanalizace PB DN 400, staničení 12,12 m

závada – příčná trhлина

návrh řešení: bezvýkopová oprava potrubí pomocí injektáže



Oprava kanalizace č. 7

v úseku mezi šachtami č. 1227 – 1228, kanalizace PB DN 400, staničení 22,54 m

závada – příčná trhlina

návrh řešení: bezvýkopová oprava potrubí pomocí injektáže



Oprava kanalizace č. 8

v úseku mezi šachtami č. 1226 – 1227, kanalizace PB DN 400, staničení 0,33 m

závada – trhliny síťového charakteru v místě napojení na šachtu č. 1227

návrh řešení: bezvýkopová oprava potrubí pomocí injektáže



Oprava kanalizace č. 9

v úseku mezi šachtami č. 1226 – 1227, kanalizace PB DN 400, staničení 33,10 m

závada – vznik střepů

návrh řešení: bezvýkopová oprava potrubí pomocí injektáže



Oprava kanalizace č. 10

v úseku mezi šachtami č. 1268 – 1275, kanalizace PB DN 300, staničení 8,25 m

závada – příčná trhлина

návrh řešení: bezvýkopová oprava potrubí pomocí injektáže



Oprava kanalizace č. 11

v úseku mezi šachtami č. 1268 – 1275, kanalizace PB DN 300, staničení 13,59 m

závada – podélná trhlina

návrh řešení: bezvýkopová oprava potrubí pomocí injektáže



Oprava kanalizace č. 12

v úseku mezi šachtami č. 1265 – 1266, kanalizace PB DN 300, staničení 6,35 m

závada – příčná trhlina

návrh řešení: bezvýkopová oprava potrubí pomocí injektáže



Oprava kanalizace č. 13

v úseku mezi šachtami č. 1265 – 1266, kanalizace PB DN 300, staničení 30,28 m

závada – příčná trhlina

návrh řešení: bezvýkopová oprava potrubí pomocí injektáže



Oprava kanalizace č. 14

v úseku mezi šachtami č. 1263 – 1265, kanalizace PB DN 300, staničení 6,06 m

závada – příčná trhlina

návrh řešení: bezvýkopová oprava potrubí pomocí injektáže



Oprava kanalizace č. 15

v úseku mezi šachtami č. 1263 – 1265, kanalizace PB DN 300, staničení 8,46 m

závada – příčná trhlina

návrh řešení: bezvýkopová oprava potrubí pomocí injektáže



Oprava kanalizace č. 16

v úseku mezi šachtami č. 1263 – 1265, kanalizace PB DN 300, staničení 20,74 m

závada – příčná trhlina

návrh řešení: bezvýkopová oprava potrubí pomocí injektáže

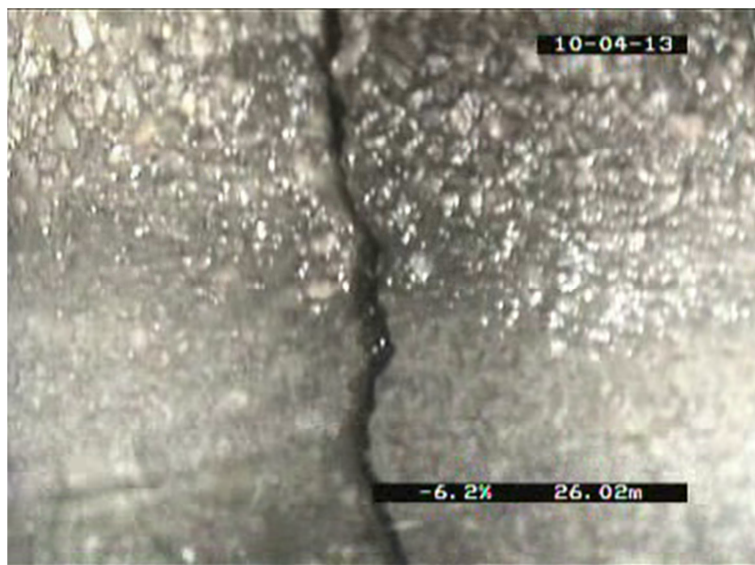


Oprava kanalizace č. 17

v úseku mezi šachtami č. 1263 – 1265, kanalizace PB DN 300, staničení 26,02 m

závada – příčná trhлина

návrh řešení: bezvýkopová oprava potrubí pomocí injektáže



Oprava kanalizace č. 18

v úseku mezi šachtami č. 1262 – 1263, kanalizace PB DN 300, staničení 4,59 m

závada – příčná trhлина

návrh řešení: bezvýkopová oprava potrubí pomocí injektáže



Oprava kanalizace č. 19

v úseku mezi šachtami č. 1262 – 1263, kanalizace PB DN 300, staničení 13,39 m
závada – neodborné zaústění přípojky

návrh řešení: společná oprava s č. 21



Oprava kanalizace č. 20

v úseku mezi šachtami č. 1262 – 1263, kanalizace PB DN 300, staničení 15,3 – 15,9 m
závada – zborcená roura

návrh řešení: společná oprava s č. 21



Oprava kanalizace č. 21

v úseku mezi šachtami č. 1262 – 1263, kanalizace PB DN 300, staničení 18,16 m

závada – trhliny síťového charakteru

návrh řešení: Oprava společná i pro č. 19 a 20.

Provedení výkopu do hl. asi 3,0 m, výřez stávajícího betonového potrubí DN 300 v délce 8,0 m, osazení KT potrubí C 160 DN 300 v délce 8,0 m s propojením na stávající potrubí pomocí spojky SC360W o rozsahu 340 – 360 mm, 2 x spojky SC445W o rozsahu 420-445 mm a 2 x vložky BC16/300 o rozsahu 300 – 399 mm a 2 x BC24/300 o rozsahu 300 – 399 mm.

Osazení 2 KT odboček DN 300 / 150 / 45° pro domy č.p. 1514 a 1513 a 1 odbočky DN 300 / 200 / 45° pro novou uliční vpust', která je součástí projektu města.

Propojení přípojek od RD bude provedeno pomocí 4 kolen KT DN 150 / 45°, 2 x potrubí KT DN 150 – 1,0 m, spojky SC200 o rozsahu 175 – 200 mm, spojky SC215 o rozsahu 190 – 215 mm a vložky BC12/190 o rozsahu 170 – 190 mm.

Propojení nové odbočky s novou vpustí je součástí projektu komunikací a bude provedeno pomocí plastového potrubí DN 200 s přechodkou plast / KT DN 200.



Oprava kanalizace č. 22

v úseku mezi šachtami č. 1262 – 1263, kanalizace PB DN 300, staničení 36,28 m

závada – příčná trhlina

návrh řešení: bezvýkopová oprava potrubí pomocí injektáže



Oprava kanalizace č. 23

v úseku mezi šachtami č. 1246 - 1250, kanalizace PB DN 300, staničení 1,99 m

závada – trhlina v místě spoje

návrh řešení: bezvýkopová oprava potrubí pomocí injektáže



Oprava kanalizace č. 24

v úseku mezi šachtami č. 1236 - 1237, kanalizace PB DN 400, staničení 53,44 m
závada – trhlina v prostoru přípojky

návrh řešení: bezvýkopová oprava potrubí pomocí injektáže



Oprava kanalizace č. 25

v úseku mezi šachtami č. 1237 - 1238, kanalizace PB DN 400, staničení 2,65 m
závada – příčná trhlina, zborcená roura

návrh řešení: bezvýkopová oprava potrubí pomocí injektáže



Oprava kanalizace č. 26

šachta č. 1238 na kanalizaci PB DN 400

závada – chybějící dno, podélné trhliny v potrubí v místě napojení kanalizace DN 300 vedené od šachty č. 1239

návrh řešení:

1. sanace šachetního dna s vytvořením nového kameninového žlabu a nástupnice z betonu, včetně opravy potrubí DN 300 v místě napojení pomocí injektáže





Oprava kanalizace č. 27

v úseku mezi šachtami č. 1238 - 1241, kanalizace PB DN 300, staničení 10,75 m
závada – trhlina v prostoru přípojky

návrh řešení: bezvýkopová oprava potrubí pomocí injektáže



Oprava kanalizace č. 28

v úseku mezi šachtami č. 1238 - 1241, kanalizace PB DN 300, staničení 19,00 m
závada – trhlina v prostoru přípojky

návrh řešení: bezvýkopová oprava potrubí pomocí injektáže



Oprava kanalizace č. 29

v úseku mezi šachtami č. 1242 - 1243, kanalizace PB DN 300, staničení 9,99 m
závada – příčná trhlina

návrh řešení: bezvýkopová oprava potrubí pomocí injektáže



Oprava kanalizace č. 30

šachta č. 1242 na kanalizaci PB DN 300

závada – chybějící část dna

návrh řešení: sanace šachetního dna s vytvořením nového kameninového žlabu a nástupnice z betonu a doplněním chybějící části dna. Převýšení mezi přítokem a odtokem DN 300 bude řešeno pomocí vnitřního skluzu s kameninovým žlábkem.



Vypracoval: Blaha Stanislav

Žďár nad Sázavou
Duben 2019